

**МУ «ОДО Урус-Мартановского муниципального района»
Муниципальное бюджетное дошкольное образовательное учреждение
«ДЕТСКИЙ САД №1 «ДЕШИ» С. РОШНИ-ЧУ
УРУС-МАРТАНОВСКОГО МУНИЦИПАЛЬНОГО РАЙОНА»
(МБДОУ «Детский сад №1 «Деши» с. Рошни-Чу))**

**МУ «Хьалха-Мартанан муниципальни кюштан ШДО»
Муниципальни бюджетни школал хьалхара дешаран учреждени
«ХЬАЛХА-МАРТАНАН МУНИЦИПАЛЬНИ КЮШТАН
РОШНИ-ЧУ ЮРТАН БЕРИЙН БЕШ №1 «ДЕШИ»
(МБШХЬДУ «Рошни-Чу юртан берийн беш №1 «Деши»)**

**Публичный доклад заведующего
за 2022-2023 учебный год**

Данный публичный доклад – средство обеспечения информационной открытости и прозрачности работы.

Цель настоящего доклада – обеспечение информационной основы для организации диалога и согласования интересов всех участников образовательного процесса, информирование общественности, прежде всего родителей (законных представителей) об образовательной деятельности, основных результатах функционирования учреждения, проблемах и направлениях его развития. Настоящий доклад подготовлен на основе контрольно-аналитической деятельности ДОУ за 2022 – 2023 учебный год.

1.1. МБДОУ «Детский сад №1 «Деши» с. Рошни-Чу Урус-Мартановского муниципального района» был открыт в октябре 2017 года и находится в арендуемом здании. Полное наименование в соответствии с Уставом и свидетельством о внесении записи в Единый государственный реестр юридических лиц: Муниципальное бюджетное дошкольное образовательное учреждение «Детский сад №1 «Деши» с. Рошни-Чу Урус-Мартановского муниципального района». Детский сад общеразвивающего вида.

1.2. Юридический адрес:

366511 Чеченская Республика, Урус-Мартановский район, с. Рошни-Чу, ул. Д.Н.Денисултанова, 51

1.3. Год основания: 2017

1.4. Учредитель: МУ «УДО Урус-Мартановского района»

1.5. Регистрация Устава в ИФНС:

от 27 сентября 2017 г. за государственным регистрационным номером 1172036006130 (ОГРН - 1172036006130)

1.6. Действующая лицензия (бессрочная): от 14.02.2018г. Серия 20 П 02 № 0001797 Государственной службой по надзору и контролю в сфере образования Чеченской Республике

Заведующий ДОУ:

С 2017 года ДОУ работает в соответствии с Программой развития МБДОУ «Детский сада №1 «Деши» на 2020-2025 годы.

ЦЕЛЬ ПРОГРАММЫ: Совершенствование образовательной среды для повышения качества дошкольной подготовки и социально личностной адаптации детей.

ЗАДАЧИ ПРОГРАММЫ:

1. Усовершенствовать систему обеспечения безопасности участников образовательного процесса.
2. Обеспечить рост профессиональной компетентности педагогов ДОУ в части освоения педагогами технологий в интеграции областей.
3. Внедрить комплекс оздоровительно-образовательных мероприятий, направленных на сохранение и укрепление здоровья детей.
4. Усовершенствовать инфраструктуру в части создания развивающее активной зоны трудовой деятельности.
5. Усовершенствовать взаимодействие ДОУ с родителями воспитанников посредством организации совместной эффективной деятельности и их участие в образовательном процессе.

Адрес официального сайта: <http://deshi.do95.ru>

Контактная информация ДОО: detsad-deshy@yandex.ru

В ДОУ функционирует 4 группы общеразвивающей направленности:

Возрастная группа	Количество групп	Количество детей
Вторая группа раннего (от 2 до 3 лет)	1	25
Младшая группа (от 3 до 4 лет)	1	20
Средняя группа (от 4 до 5 лет)	1	36
Старшая группа (от 5 до 6 лет)	1	45
Всего	4	121

Группы функционируют в режиме 12-ти часового пребывания детей, при 5-дневной рабочей неделе: с понедельника по пятницу, с 7.00 до 19.00 часов.

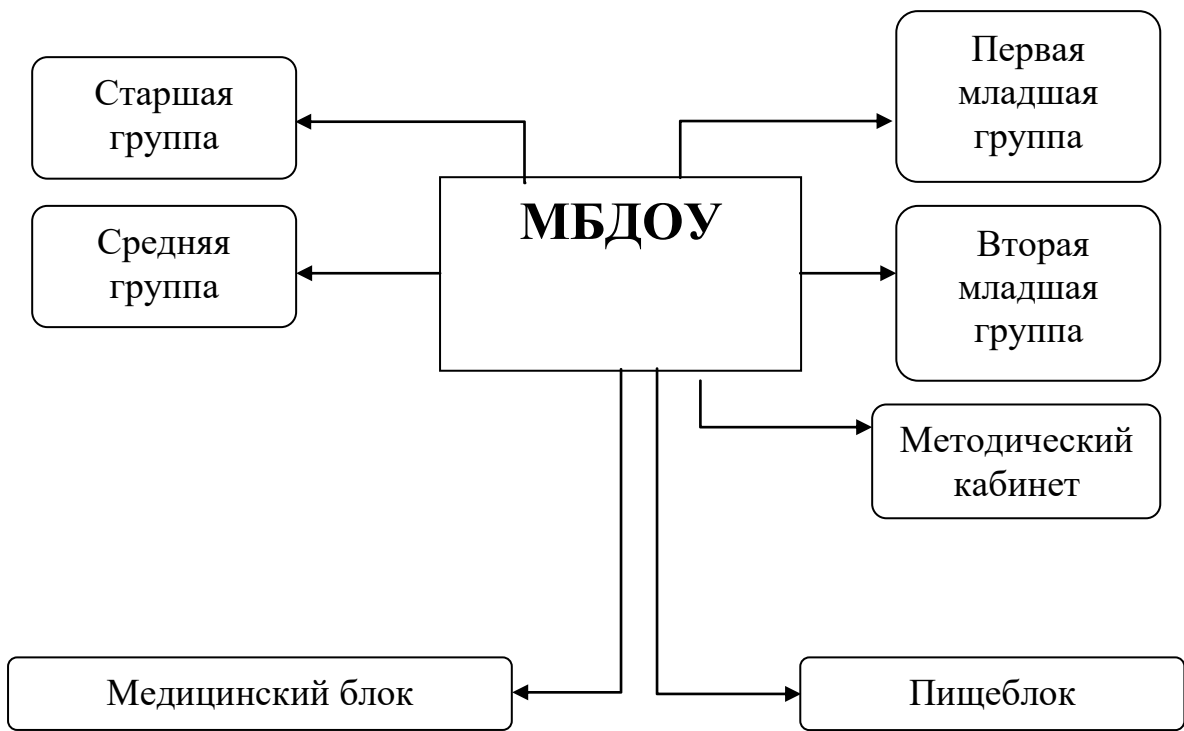
Выходные дни: суббота, воскресенье, праздничные.

Прием детей осуществляется на основании следующих нормативных документов:

-Правила приема детей;

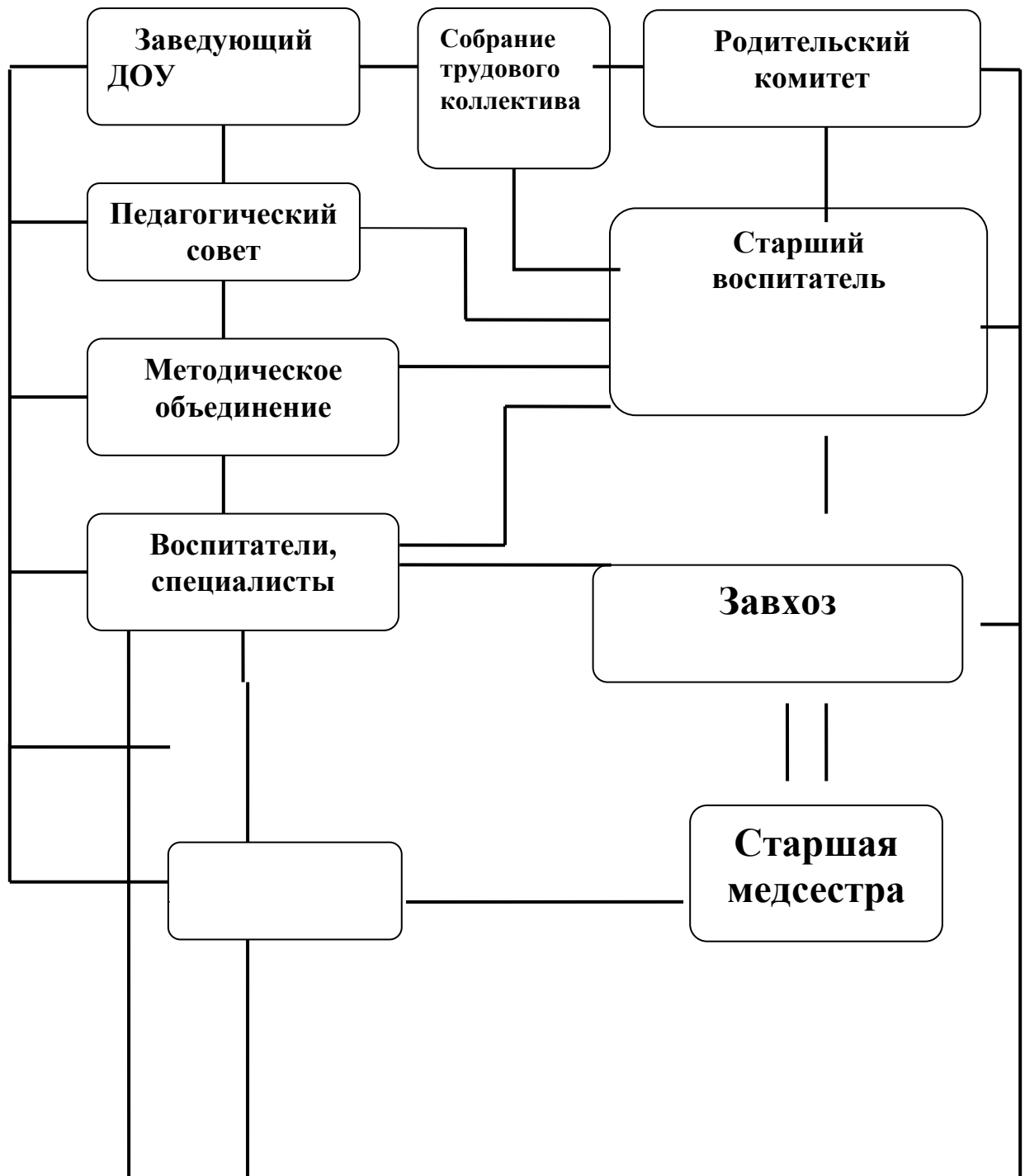
-Федеральный закон Российской Федерации от 30 декабря 2012г. №283-ФЗ «О социальных гарантиях сотрудникам некоторых федеральных органов исполнительной власти и внесении изменений в отдельные законодательные акты Российской Федерации»

**МАТЕРИАЛЬНО-ТЕХНИЧЕСКИЕ УСЛОВИЯ
ОБРАЗОВАТЕЛЬНОГО УЧРЕЖДЕНИЯ**



- В пищеблоке функционирует водоснабжение
- Во всех групповых комнатах имеются бактерицидные лампы
- Озеленение и оснащение детских участков отвечает эстетическим и гигиеническим требованиям

Структура управления ДОУ



На взаимодействии всех членов воспитательного процесса строится эффективное управление ДОУ. На одном уровне находятся такие компоненты взаимодействия, как: заведующий, родители (законные представители), работники – это означает, что в управлении ДОУ каждые из них выполняют свою многозначительную роль. Они имеют право принимать совместные решения,

вносить предложения по организации работы Учреждения, принимать непосредственное участие в организации эффективной работы детского сада.

На высоком уровне находится взаимодействие между родителями и администрацией ДОУ, родителями и педагогическими работниками, детьми и педагогами, администрацией ДОУ и работниками.

В таблице, представлены органы общественного управления учреждением, их функционал и полномочия.

Орган общественного управления	Область полномочий органа общественного управления	Принимаемые органом общественного управления решения	Исполнение решений органа общественного управления
1	3	4	5
Собрание трудового коллектива	<p>Общее собрание работников:</p> <ul style="list-style-type: none"> - содействует осуществлению эффективного управления Учреждением; - способствует в организации образовательного процесса и финансово – хозяйственной деятельности; - вносит изменения и дополнения в локальные акты Учреждения; - принимает участие в комплектовании органов самоуправления Учреждением; - защищает права и интересы работников ДОУ и др. 	<p>Общее собрание работников может принимать решения:</p> <ul style="list-style-type: none"> - о внесении изменений и дополнений в Устав, Коллективный договор, Правила внутреннего трудового распорядка и др. положения непосредственно касающиеся работников ДОУ; - о планировании и утверждении мероприятий по охране труда и технике безопасности; - об участии представителей трудового коллектива на педагогических советах, общих собраниях родителей; - утверждать кандидатуры работников, представляемых к государственным наградам, поощрениям и др. 	<p>Решения, принятые общим собранием работников и не противоречащие законодательству РФ, Трудовому кодексу, Уставу ДОУ и др. локальным и нормативно – правовым актам, касающимся работников ДОУ, обязательны для исполнения всеми членами трудового коллектива</p>
Педагогический совет	<p>Педагогический совет:</p> <ul style="list-style-type: none"> - способствует в организации и совершенствовании методического 	<p>Педагогический совет может принимать решения:</p> <ul style="list-style-type: none"> - об организации методической, 	<p>Решения, принятые педагогическим советом и не противоречащие законодательству РФЮ, локальным и нормативно – правовым</p>

	<p>обеспечения образовательного процесса;</p> <ul style="list-style-type: none"> - разрабатывает и рекомендует к утверждению программы и учебные планы; - обсуждает вопросы содержания, формы и методы образовательного процесса, планирует образовательно – воспитательную деятельность с детьми; - рассматривает вопросы повышения квалификации и переподготовки кадров Учреждения; - рассматривает вопросы участия педагогических работников ДОУ и самого Учреждения в конкурсах, конференциях, семинарах, концертах и др. 	<p>экспериментальной, инновационной деятельности Учреждения;</p> <ul style="list-style-type: none"> - о принятии учебных планов, программ; - о принятии планов по учебно – воспитательной, методической работе Учреждения; - об участии педагогов Учреждения в конкурсах и др. 	<p>актам, касающимся обучения и воспитания дошкольников, обязательны для исполнения всеми педагогическими работниками ДОУ</p>
<p>Родительский комитет</p>	<p>Родительский комитет:</p> <ul style="list-style-type: none"> - организует совместную работу родительской общественности и Учреждения по реализации государственной, региональной, муниципальной политики в области дошкольного образования; - защищает права и интересы воспитанников; - рассматривает основные направления 	<p>Родительский комитет может принимать решения:</p> <ul style="list-style-type: none"> - о внесении изменений и дополнений в локальные акты Учреждения; - об организации дополнительных образовательных, оздоровительных услуг воспитанникам ДОУ; - об оказании помощи Учреждению в укреплении материально – технической базы, благоустройству помещений, детских 	<p>Решения, принятые родительским комитетом и не противоречащие законодательству РФ, Семейному кодексу, Конвенции о правах ребенка, Уставу ДОУ и др. нормативно – правовым актам, касающимся детей и их родителей, обязательны для исполнения администрацией ДОУ и всеми родителями воспитанников</p>

	развития Учреждения; - оказывает благотворительную помощь; - способствует в организации работы с неблагополучными семьями и др.	площадок; - о поощрении, награждении благодарственными письмами наиболее активных родителей и сотрудников и др.	
--	---	--	--

Таким образом, правильно выстроенные взаимоотношения способствуют созданию благоприятного психологического климата внутри Учреждения, а также в коллективе детей, педагогов, родителей.

ОРГАНИЗАЦИОННО-МАТЕРИАЛЬНЫЕ УСЛОВИЯ

Предметом заботы о детях, о педагогических кадрах было и остается создание благоприятных условий для воспитания и развития подрастающего поколения:

- создание теплового режима в Учреждении;
- чистоты, комфорта и эстетики;
- светового режима;
- санитарно-эпидемиологического состояния;
- обеспечение охраны Учреждения: установлено видеонаблюдение;
- пожарной безопасности;
- создание воспитательно-образовательной среды;
- материальное обеспечение (мебели, посуды, постельных принадлежностей, технологического и игрового оборудования).

Проведен косметический ремонт во всех возрастных группах. Проведена большая работа по замене отопительного котла, по оборудовании теневых навесов, игрового оборудования, прогулочный площадок. Приобрели столы, стулья, шкафы. Пополнили игровым материалом развивающие зоны во всех группах, приобрели методическую литературу.

Территория ДОО соответствует 2.4.1.2660-10, имеет ограждение по всему периметру, на территории имеются оборудованные прогулочные площадки, спортивный участок, разбиты цветники, есть хозяйственная территория. Прогулочные площадки закреплены за каждой возрастной группой и разделены между собой .

Серьезное внимание уделяется пожарной безопасности. В удовлетворительном состоянии содержится пожарная сигнализация за счет постоянного обслуживания специалистов. Своевременно заправляются огнетушители. Осуществляется регулярный контроль над состоянием противопожарной безопасности в ДОО, своевременно проводится инструктаж.

Особенности образовательного процесса

Участниками образовательного процесса в течение года являлись воспитатели, специалисты, дети и их родители (законные представители).

Педагогический коллектив осуществляет свою деятельность по Основной общеобразовательной программе дошкольного образования МБДОУ «Детский сад

№1 «Деши» с. Рошни-Чу Урус-Мартановского муниципального района, которая составлена по примерной общеобразовательной программы дошкольного образования «От рождения до школы» под редакцией Н. Е. Вераксы, Т. С. Комаровой, М. А. Васильевой в соответствии с ФГОС ДО.

Содержание ООП ДО включает совокупность образовательных областей, которые обеспечивают разностороннее развитие детей с учетом их возрастных и индивидуальных особенностей по основным направлениям – физическому, социально-личностному, познавательно-речевому и художественно-эстетическому.

Содержание программ, методических рекомендаций и разработок обеспечивают широкий спектр и высокий уровень компетентности детей в различных сферах познания.

Методы и приемы обучения, предусмотренные ими, стимулируют познавательную активность детей, поиск нестандартных решений, развития воображения и творческих способностей. Реализуемые в ДОУ программы способствуют наиболее полному личностному развитию воспитанников, применению полученных знаний, умений и навыков в их практической деятельности, повышают информативный уровень.

Отличительная черта учебно-воспитательного процесса в ДОУ – его развивающий характер, который привлекался в создании условий для того, чтобы каждый воспитанник мог полностью реализовать себя, свои индивидуальные способности и интересы. В учреждении создана среда, стимулирующая развитие ребенка, которая включает изобразительную, музыкальную, литературную, коммуникативную, социальную сферы и отражает мир природы, человека, предметов реальной жизни. При такой организации ребенок испытывает удовлетворение, ощущение наслаждения, радости познания, озарения. Этому способствует и комфортная планировка «уголков», дающая возможность детям играть небольшими подгруппами, тесно общаться с педагогом, уединяться.

С целью повышения результативности педагогической работы были проведены педсоветы, семинары, консультации. К каждому педсовету проводилась подготовка по обсуждаемой теме педсовета.

Развитие ребенка зависит не только от того, как организован процесс воспитания, но и где и в каком окружении он живет. Большая творческая работа проводится по взаимодействию с семьей, включая родителей в воспитательно-образовательный процесс: дни открытых дверей, совместное оформление стендов, тематических выставок, проведение досугов, праздников, развлечений. Родители через систему наглядной агитации получают всю интересующую их информацию об организации работы группы, Учреждения. В информационных стендах размещаются консультативные материалы по всем видам деятельности, результативно работает служба сопровождения: консультации педагога-психолога, медицинской сестры, старшего воспитателя и воспитателей ДОУ с целью привлечение родителей к воспитательно-образовательной работе проводимой в ДОУ.

Педагогический коллектив создает такие условия, чтобы ребенок, выходящий из детского сада, был в школе не только успешным, но психологически и социально зрелым.

Для подготовки и проведения ООД, мероприятий, педагоги и воспитанники ДОУ полностью обеспечены учебными материалами, наглядными пособиями.

Педагогический коллектив Учреждения творчески и последовательно подходит к развитию и содержанию развивающей среды. Во всех группах созданы уголки согласно возрасту, постоянно обновляются и пополняются развивающие и дидактические игры для ознакомления детей с окружающим миром по всем направлениям деятельности. В методическом кабинете имеются 2 компьютера, подключенные к сети Интернет, имеются принтер, сканер.

Все члены педагогического коллектива являются единомышленниками и партнерами в формировании у воспитанников привычки к здоровому образу жизни.

Медицинское обслуживание детей в учреждении осуществляется медицинской службой, в состав которой входит медицинская сестра. Своевременно проводят диспансеризацию и углубленный осмотр с оценкой группы здоровья детей. Для наиболее эффективной организации оздоровительных и профилактических мероприятий используется мониторинг состояния здоровья вновь поступивших воспитанников, что очень важно для своевременного выявления отклонений в их здоровье. Ведутся индивидуальные карты развития и оздоровления детей для обеспечения дифференцированного подхода к развитию и оздоровлению ребенка на основе медико-психолого-педагогического изучения детей на каждом возрастном этапе.

Необходимо в новом учебном году продолжать работу по укреплению материально-технической базы. Проблема пополнения и обновления предметно-развивающей среды, методического обеспечения в соответствии с ФГОС ДО остается одной из приоритетных задач в развитии ребенка.

Материальное оснащение предметно-развивающей среды в группах в соответствии с ФГОС для воспитания и развития личности ребенка.

КАДРОВОЕ ОБЕСПЕЧЕНИЕ

Педагоги	Общее количество
Старший воспитатель	1
Воспитатели	8
Подменный воспитатель	0
Педагог-психолог	0
Музыкальный руководитель	1
Педагог дополнительного образования	1
Инструктор по физической культуре	0
Итого:	11

Образовательный уровень педагогического коллектива

Численный состав	высшее/ педагогическое	среднее специальное/ педагогическое
------------------	---------------------------	--

11	3/11	8 / 11
----	------	--------

Уровень квалификации педагогического коллектива

Общее кол - во	высшая	1-я квалификация	соответствие занимаемой должности
11	-	-	11

Возрастные показатели педагогического коллектива

Возраст	20-30 лет	30-55 лет	свыше 55 лет
кол-во педагогов -11	6	5	0

Стажевые показатели педагогического коллектива

Стаж	до 5 лет	5 – 10 лет	15 – 20 лет	свыше 20 лет
Педагогов	4	7	0	0

Вывод: МБДОУ укомплектовано кадрами на 100%. Потребность в кадрах отсутствует. Активизировать работу по повышению образовательного и профессионального уровня педагогов.

Финансовые ресурсы ДОУ и их использование

Источниками формирования финансовых ресурсов Учреждения являются:

- бюджетные средства - это финансы, выделяемые из муниципального бюджета. В 2022-2023 учебном году из муниципального бюджета финансировались:
- заработная плата работников ДОУ;
- ремонт технологического оборудования;
- ежемесячное обслуживание пожарной сигнализации и тревожной кнопки ;
- оплата коммунальных услуг (тепло, электроэнергия, вывоз ТБО);
- и ряд других позиций.

Перспективы и планы развития

- Обновление качества и форм организации образовательного процесса, обеспечение устойчивого развития учреждения на основе удовлетворения образовательных потребностей детей, родителей и социума.
- Привлечение общественности в управление дошкольным учреждением. Введение в структуру управления Учреждением родительского комитета.
- Обеспечение условий безопасного и комфортного пребывания детей в дошкольном учреждении. Приобщение детей к ценностям здорового образа жизни и к общечеловеческим ценностям.
- Поиск новых эффективных форм взаимодействия с родителями.

- Повышение профессиональной компетентности педагогов в процессе овладения ими современными педагогическими технологиями, активизация процесса популяризации передового опыта.

- Использование информационного ресурса в системе дошкольного образования как в разрезе управления образовательным учреждением, так и в образовательном процессе.

Обеспечение безопасности

Здание детского сада оборудовано современной пожарно-охранной сигнализацией и тревожной кнопкой, что позволяет оперативно вызвать наряд охраны в случае чрезвычайной ситуации. Обеспечение условий безопасности в ДДОУ выполняется согласно локальным нормативно-правовым документам. Имеются планы эвакуации. С детьми проводятся беседы, занятия по ОБЖ, развлечения по соблюдению правил безопасности на дорогах.

Проводится вводный инструктаж с вновь прибывшими сотрудниками, противопожарный инструктаж и инструктаж по мерам электробезопасности. Ежедневно ответственными лицами осуществляется контроль с целью своевременного устранения причин, несущих угрозу жизни и здоровью воспитанников и работников.

Условия осуществления образовательного процесса

МБДОУ функционирует в режиме развития в рамках реализации Программы развития МБДОУ. Программа развития разработана с целью: оптимизации воспитательно-образовательного процесса, обновления содержания образования в рамках внедрения ФГОС ДО, разработки системы поддержки одаренных детей, развития оптимальной среды для развития здорового образа жизни воспитанников, развития педагогического потенциала для обеспечения высокого качества образовательного процесса, улучшения инфраструктуры МБДОУ.

В течение учебного года деятельность МБДОУ была направлена на обеспечение непрерывного, всестороннего и своевременного развития ребенка.

Основная образовательная программа МБДОУ разработана в соответствии с Федеральным законом «Об образовании в Российской Федерации», «Федеральным государственным образовательным стандартом дошкольного образования», «Санитарно-эпидемиологическими требованиями к устройству, содержанию и организации режима работы дошкольных образовательных учреждений», а так же с учетом особенностей образовательного учреждения МБДОУ «Детский сад № 1 «Деши» с. Рошни – Чу Урус – Мартановского муниципального района» муниципального района», возрастных особенностей, образовательных потребностей и запросов воспитанников и семьи.

Основная Образовательная Программа МБДОУ решает задачи по воспитанию культурного, свободного, уверенного в себе человека, с активной жизненной

позицией, стремящегося творчески подходить к решению различных жизненных ситуаций, имеющего свое мнение и умеющего отстаивать его.

Цели деятельности МБДОУ по реализации ООП ДОУ является:- создание благоприятных условий для полноценного проживания ребенком дошкольного детства,

- формирование основ базовой культуры личности,
- всестороннее развитие психических и физических качеств в соответствии с возрастными и индивидуальными особенностями,
- подготовка к жизни в современном обществе, обучению в школе, обеспечение безопасности жизнедеятельности дошкольника в тесном сотрудничестве с семьями воспитанников.

Достижение целей обеспечивает решение следующих задач:- охрана и укрепление физического и психического здоровья детей, в том числе их эмоционального благополучия;

- обеспечение равных возможностей для полноценного развития каждого ребенка в период дошкольного детства независимо от места жительства, пола, нации, языка, социального статуса, психофизиологических и других особенностей;
- создание благоприятных условий развития детей в соответствии с их возрастными и индивидуальными особенностями и склонностями, развитие способностей и творческого потенциала каждого ребенка как субъекта отношений с самим собой, другими детьми, взрослыми и миром;
- формирование социокультурной среды, соответствующей возрастным, индивидуальным, психологическим и физиологическим особенностям детей;
- обеспечение психолого-педагогической поддержки семьи и повышение компетентности родителей (законных представителей) в вопросах развития и образования, охраны и укрепления здоровья детей.

Программа сформирована в соответствии с принципами и подходами, определёнными ФГОС. Кроме того, при разработке Программы учитывались принципы и подходы её формирования, определённые главной целью комплексной образовательной программы «От рождения до школы» (под редакцией Н.Е.Вераксы, М.А.Васильевой, Т.С.Комаровой).

Содержание Программы учитывает возрастные и индивидуальные особенности контингента детей, воспитывающихся в образовательном учреждении.

Планирование образовательной деятельности разработаны по всем дисциплинам учебного плана МБДОУ в соответствии с нормативным локальным актом. На 31.05.2023 г. ООП реализована в полном объеме.

Свою педагогическую деятельность воспитатели проектируют, основываясь на стандарты нового поколения. Необходимо отметить, что образовательная деятельность осуществляется на протяжении всего времени нахождения ребенка в группе. Это:

- Совместная (партнерская) деятельность педагога с детьми;
- Образовательная деятельность в режимных моментах;
- Организованная образовательная деятельность;
- Самостоятельная деятельность детей.

Образовательная деятельность осуществляется в различных видах деятельности, представляющие определенные направления развития и образования детей (образовательные области):

- Социально-коммуникативное развитие;- Познавательное развитие;
- Речевое развитие;- Художественно-эстетическое развитие;
- Физическое развитие.

Содержание образовательных областей реализуется в различных видах деятельности:

- игровая, включая сюжетно-ролевую игру, игру с правилами и другие виды игр;
- коммуникативная (общение и взаимодействие с взрослыми и сверстниками);
- познавательно-исследовательская (исследования объектов окружающего мира и экспериментирования с ними);
- восприятие художественной литературы и фольклора,
- самообслуживание и элементарный бытовой труд;
- конструирование из разного материала, включая конструкторы, модули, бумагу, природный и иной материал;
- изобразительная (рисование, лепка, аппликация);
- музыкальная (восприятие и понимание смысла музыкальных произведений, пение, музыкально-ритмические движения, игры на детских музыкальных инструментах);
- двигательная (овладение основными движениями) формы активности ребенка.

Оценка системы управления организации

Управление МБДОУ осуществляется в соответствии с Федеральным законом № 273 - ФЗ «Об образовании в Российской Федерации», иными законодательными актами Российской Федерации и Уставом МБДОУ на основе сочетания принципов единоначалия и коллегиальности, обеспечивающих государственно-общественный характер управления дошкольным образовательным учреждением.

Управляющая система состоит из двух структур, деятельность которых регламентируется

Уставом МБДОУ и соответствующими положениями.

I структура – общественное управление:

- Педагогический совет.
- Общее собрание трудового коллектива.
- Общее родительское собрание
- Родительский комитет (законные представители) воспитанников МБДОУ.

В соответствии с «Законом об образовании в Российской Федерации» № 273 ФЗ в МБДОУ создан коллегиальный орган самоуправления Родительский комитет (законных представителей) воспитанников. Составлен план работы, имеются протоколы заседаний.

Было проведено два общих собрания родителей. В мае «Итоги работы за год», в сентябре «Готовность МБДОУ к новому учебному году». На общих родительских собраниях обсуждались организационные вопросы, а также вопросы, касающиеся организации воспитательно-образовательного процесса в детском саду. Во всех

группах в течение учебного года по плану проводились родительские собрания на различные темы.

Была организована работа для аттестации педагогов соответствии занимаемой должности, оказана методическая помощь воспитателям в организации и составлении конспектов мероприятий к открытым просмотрам согласно годовым задачам.

Педсовет является постоянно действующим коллегиальным органом управления педагогической деятельностью детского сада, целью работы которого является развитие и совершенствование образовательного и воспитательного процесса, повышения профессионального мастерства педагогов. В рамках работы Педсовета рассматривались вопросы формирования грамматического строя речи детей дошкольного возраста, построения предметно – пространственной среды, обсуждались и утверждались годовой план работы, летний оздоровительный план, образовательная программа МБДОУ и др.

В отчетном 2023 году было проведено 2 общих собрания трудового коллектива, в ходе которых сотрудники были ознакомлены с отчетом комиссии по ОТ о выполненной работе за 2023 год, с отчетом выполнения соглашения по ОТ за 2023 год, с итогами работы за 2023 год и планом летней оздоровительной работы.

II структура – административное управление, имеющее линейную структуру:

Первый уровень - единоличным исполнительным органом Учреждения является заведующий – З.А. Вахаева, которая осуществляет текущее руководство деятельностью Учреждения. Заведующий действует от имени Учреждения, без доверенности представляет его интересы на территории Российской Федерации и за ее пределами. Права и обязанности заведующего Учреждением, его компетенция в области управления Учреждением определяются в соответствии с законодательством об образовании и Уставом Учреждения, а также должностной инструкцией.

Второй уровень управления осуществляют старший воспитатель и завхоз. На этом уровне заведующий осуществляет непосредственную реализацию управленческих решений через распределение обязанностей между административными работниками с учетом их подготовленности, опыта, а также структуры МБДОУ.

Старший воспитатель - М.А.Газаматова осуществляет руководство воспитательно - образовательной работой МБДОУ:

- координирует работу воспитателей, других педагогических работников,
- обеспечивает разработку учебно-методической и иной документации, необходимой для осуществления образовательной деятельности,
- организует просветительскую работу для родителей.

Завхоз – Магомадов Вахид Нурдиевич отвечает за сохранность здания МБДОУ и имущества, организует материально-техническое снабжение, обеспечивает чистоту и порядок в помещениях детского сада и на участке, противопожарную и антитеррористическую безопасность, охрану труда и организацию труда обслуживающего персонала.

Третий уровень управления осуществляют воспитатели, медицинская сестра, а также обслуживающий персонал. На этом уровне объектами управления являются дети и их родители. Режим управления МБДОУ - режим развития.

Стратегическое управление осуществляет заведующий детского сада совместно с общим собранием трудового коллектива и общественно- государственными органами управления, в которых имеются представители от каждой группы детского сада. На этом уровне решаются принципиальные по важности вопросы в жизни детского сада: разработка образовательной программы и программы развития, разработка Устава и локальных актов, организация помощи по укреплению материально- технической базы в группах, определение путей достижения избранных целей. Обеспечивается гласность и открытость в работе детского сада.

Вывод: Система управления соответствует целям и содержанию деятельности ДОО, и предоставляет возможность участия в управлении детским садом всех участников образовательного процесса

Оценка содержания и качества подготовки воспитанников.

Итоги мониторинга достижения детьми результатов ООП МБДОУ на май 2020 года. Всего обследовано 121 воспитанников. Из них 59 % имеют высокий уровень развития.

Итоги мониторинга освоения содержания ООП МБДОУ «Детский сад № 1 «Деши» по образовательным областям на начало 2022-2023 учебного года.

Дата проведения мониторинга - сентябрь 2023 г.

№ п/п	Группа	Образовательные области					Итоговый показатель по группе
		Социально-коммуникативное	Речевое развитие	Познавательное развитие	Художественно-эстетическое развитие	Физическое развитие	
1	Вторая группа раннего возраста	3,5	3,2	3,1	3,2	3,3	3,3
2	Младшая группа	3,1	3	2,9	3,1	3,1	3
3	Средняя группа	3,9	3,9	3,7	3,4	3,6	3,6
5	Старшая группа	4,2	3,8	4,4	4,3	4,4	4,2
	Итоговый показатель по МБДОУ	3,6	3,5	3,5	3,5	3,6	3,5

Критерии оценки освоения воспитанниками образовательной программы:

- 1 - низкий уровень развития
- 2- уровень развития ниже среднего
- 3- средний уровень развития
- 4- уровень развития выше среднего
- 5- высокий уровень развития

Психологическая готовность к школе

Готов к обучению в школе		Условно готов к обучению	
Кол-во детей	%	Кол-во детей	%
30	100%	0	0%

Анализ состояния здоровья детей

Регулярно проводится анализ эффективности оздоровительной деятельности и корректируется дальнейшая работа, учитываются все сопутствующие заболевания. Для установления тесной связи между семьей и дошкольным учреждением воспитателями и медсестрой проводились индивидуальные беседы с родителями вновь поступивших детей, в которых выяснялись условия жизни, режима, питания, ухода и воспитания в семье. Медицинской сестрой проводится анализ посещаемости и заболеваемости детей. Результаты анализа и возможные причины заболеваний обсуждаются с воспитателями, принимаются меры по устранению выявленных причин заболеваемости, зависящих от дошкольного учреждения.

Оценка состояния здоровья детей

Показатели	2019	2020	2021	2022	2023
Общая заболеваемость	14	9	12	14	17
Острая заболеваемость	0	0	0	0	0
Заболеваемость детей в случаях на одного ребёнка	1	1	1	1	1
Процент часто болеющих детей	2	0	2	3	3
Процент детей с хроническими заболеваниями	0	0	0	0	0

Организации питания в детском саду

Организации питания в детском саду уделяется большое внимание т.к. здоровье детей невозможно обеспечить без рационального питания, Правильно организованное питание, обеспечивающее организм всеми необходимыми ему пищевыми веществами (белками, жирами, углеводами, витаминами и минеральными солями) и энергией, является необходимым условием гармоничного роста и развития детей дошкольного возраста. В то же время, правильно организованное питание способствует повышению устойчивости организма к действию инфекций и других неблагоприятных внешних факторов. В детском саду имеется пищеблок, который отвечает всем требованиям СанПин. Он оснащен всем необходимым оборудованием, где квалифицированные повара готовят пищу для наших детей. Питание четырехразовое в теплое время года: завтрак, обед, полдник, ужин, трехразовое в холодное время года: завтрак, обед, уплотненный полдник.

Организации рационального горячего питания осуществляет по десятидневному меню. Контроль за закладкой блюд, кулинарной обработкой, выходом блюд, вкусовыми качествами пищи, правильностью хранения и соблюдением сроков реализации продуктов питания осуществляет администрация и старшая медсестра детского сада. В меню представлены разнообразные блюда, исключены повторы. Оно составлено с учетом пищевой ценности и калорийности, возможной заменой продуктов и блюд, технологическими картами с рецептурами и порядком приготовления блюд с учетом времени года. Большое внимание уделяется правильному распределению потребляемых продуктов питания в течение дня. Организация питания детей в детском саду сочетается с правильным питанием ребенка в семье. С этой целью в детском саду вывешивается ежедневное меню. Проводя с родителями беседы, воспитатели предупреждают их о том, чтобы утром, до отправления ребенка в детский сад его не кормили т.к. это нарушает режим питания, приводит к снижению аппетита. Важнейшим условием правильной организации питания детей является строгое соблюдение санитарно-гигиенических требований к пищеблоку и процессу приготовления и хранения пищи. В целях профилактики пищевых отравлений и острых кишечных заболеваний работников пищеблока строго соблюдают установленные требования к технологической обработке продуктов, правила личной гигиены. Результатом такой деятельности является отсутствие зафиксированных случаев отравления и заболевания детей в течение прошлого года. В организации питания детей большое значение имеет создание благоприятной эмоциональной и окружающей обстановки в группе. Группы обеспечены соответствующей посудой, удобными столами. Блюда подаются детям не слишком горячими, но и не холодными.

Оценка организации учебного процесса, востребованности выпускников

Программа, реализуемая в МБДОУ предусматривала решение образовательных задач в совместной деятельности взрослого и детей, самостоятельной деятельности детей не только в рамках организованной образовательной деятельности, но и при проведении режимных моментов в соответствии с спецификой дошкольного образования.

Для решения поставленных задач, педагогический процесс в МБДОУ осуществлялся по основной общеобразовательной программе МБДОУ разработанной на основе примерной образовательной программы "От рождения до школы" под ред. Н. Е. Вераксы, которая составлена в соответствии с Федеральными государственными стандартами к структуре основной общеобразовательной программы дошкольного образования. Для реализации вариативной части образовательной программы использовались парциальные программы, рекомендованные Министерством образования и науки Чеченской Республики.

Содержание программ, реализуемых в МБДОУ, обеспечил достаточно высокий уровень базового дошкольного образования. Ведущими целями реализации программ являются:

благоприятных условий;

- формирование основ базовой культуры личности;

- создание

- всестороннее развитие психических и физических качеств в соответствии с возрастными и индивидуальными особенностями;

- обеспечение безопасности жизнедеятельности дошкольников. Цели были реализованы в процессе разнообразных видов деятельности:

- игровой, коммуникативной, трудовой, познавательно-исследовательской, продуктивной, музыкально-художественной, чтения.

Все виды деятельности входят в основные направления развития детей:

- Физическое развитие;

- Речевое развитие;

- Познавательное развитие;

- Социально-коммуникативное развитие;

- Художественно-эстетическое развитие.

МБДОУ имеет приоритетное направление развития: «Познавательно - речевое развитие воспитанников», для осуществления деятельности по приоритету, педагогический коллектив использовал следующие программы.

Использование парциальных программ:

- Масаева З.В. Программа курса «Мой край родной»/ Развивающая программа для дошкольников от 3 до 7 лет;

- Пензулаева Л.И. Физкультурные занятия в детском саду;

- И. Каплунова, И. Новоскольцева ЛАДУШКИ. Программа по музыкальному воспитанию детей дошкольного возраста.

В мае 2023 года, сентябре 2022 г. в МБДОУ был проведен педагогический мониторинг образовательного процесса в соответствии с программой «От рождения до школы». Его целью было определить качество проведения образовательной работы педагогами МБДОУ. В качестве основных методов использовались наблюдения, беседы с детьми, критерио -ориентированные методики не тестового типа.

В основе образовательного процесса лежит взаимодействие педагогического персонала, администрации и родителей. Основными участниками образовательного процесса являются дети, родители, педагоги. Образовательный процесс осуществляется по двум режимам - с учетом теплого и холодного периода года.

Содержание программы представлено по пяти образовательным областям, заданным ФГОС ДО: социально-коммуникативное, познавательное, речевое, художественно-эстетическое и физическое развитие.

Основные формы организации образовательного процесса:

-совместная деятельность взрослого и воспитанников в рамках организованной образовательной деятельности по освоению основной общеобразовательной программы и при проведении режимных моментов;

- самостоятельная деятельность воспитанников.

Образовательный процесс строится на адекватных возрасту формах работы с детьми, при этом основной формой и ведущим видом деятельности является игра.

Образовательная деятельность с детьми строится с учётом индивидуальных особенностей детей и их способностей. Выявление и развитие способностей воспитанников осуществляется в любых формах образовательного процесса.

При организации образовательного процесса учитываются климатические условия.

В работе с детьми педагоги используют образовательные технологии деятельностного типа: развивающего обучения, проблемного обучения.

Общий объем обязательной части программы составляет не менее 60% времени и рассчитан в соответствии с возрастом воспитанников, основными направлениями их развития, спецификой дошкольного образования и включает время, отведенное на:

- образовательную деятельность, осуществляемую в процессе организации различных видов детской деятельности;
- образовательную деятельность, осуществляемую в ходе режимных моментов;
- самостоятельную деятельность;
- взаимодействие с семьями детей.

Важным показателем, влияющим на качество конечных результатов, относится готовность дошкольников к школьному обучению. Эффективность проведенной коллективом работы по формированию познавательных интересов, готовности к изменению школьной позиции, по овладению детьми некоторыми предпосылками учебной деятельности прослеживается по результатам диагностики психологической готовности к обучению в школе. По результатам уровня готовности детей к школьному обучению можно наблюдать стабильные результаты развития детей.

Согласно требованиям ФГОС ДО, результаты освоения Программы сформулированы в виде целевых ориентиров, которые представляют собой возрастной портрет ребенка на конец раннего и конец дошкольного детства. Согласно ФГОС ДО, целевые ориентиры не подлежат непосредственной оценке, в том числе и в виде педагогической диагностики (мониторинга), а освоение Программы не сопровождается проведением промежуточных аттестаций и итоговой аттестации воспитанников. Оценка особенностей развития детей и усвоения ими программы проводит воспитатель группы в рамках педагогической диагностики.

Вывод: Достижения детьми планируемых результатов освоения Программы показал, что уровень физического, познавательного, речевого, художественно-эстетического, социально-коммуникативного развития соответствуют целевым ориентирам дошкольного детства.

Педагоги обеспечили реализацию основной общеобразовательной программы МБДОУ на достаточном уровне.

Оценка качества учебно – методического, библиотечно – информационного обеспечения.

Методическая работа в детском саду направлена на повышение профессионального мастерства педагогов, развитие творческого потенциала педагогического коллектива, которые выступают гарантами повышения качества и эффективности

учебно-воспитательного процесса в целом. Для реализации этих задач МБДОУ используются формы и методы обучения педагогов: педагогические советы, семинары, самообразовательная работа педагогов, консультирование, открытые просмотры, педагогические выставки, работа творческих групп. Активные методы обучения позволяют сформировать знания, умения и навыки путем вовлечения педагогов в активную познавательную деятельность: деловые игры, творческие задания, конкурсы, решение педагогических ситуаций, моделирования.

В методическом кабинете МБДОУ имеется достаточное количество методической и художественной литературы по следующим разделам:

- Управление МБДОУ- Учебные программы
- Методическая литература по всем направлениям развития воспитанников
- Педагогика и психология
- Работа с родителями
- Периодические подписные издания
- Художественная литература в соответствии с ОПП.

В детском саду имеется выход в интернет. Администрация МБДОУ постоянно использует в своей работе интернет - ресурсы (проведение мониторинга, отчеты, справки, получение информации, работа с сайтом). Имеется свой сайт, где размещена вся информация в соответствии со ст.29. Имеется Положение «Об официальном сайте в сети Интернет», приказом заведующего назначен ответственный за размещение информации на сайте. Информация на сайте периодически обновляется. Вся работа в МБДОУ строится на открытости и доступности.

Ежегодно проводятся собрания для родителей, где знакомим родителей с нормативно-правовой базой, с достижениями. На Родительском собрании предоставляется вся информация о работе МБДОУ (локальные акты, план финансово-хозяйственной деятельности, отчеты, документы по организации питания и др.).

На стендах в МБДОУ размещена следующая информация:

- Устав МБДОУ «Детский сад № 1 «Деши» с. Рошни - Чу.
- Лицензия на право ведения образовательной деятельности.
- Свидетельство о государственной аккредитации.
- Часы работы, часы приема.
- Телефоны, адрес сайта, электронной почты
- Лицензия на медицинскую деятельность
- Информация о порядке оплаты, взимаемой с родителей за содержание ребенка
- Информация о порядке обращения и выплаты компенсации части родительской плате содержание ребенка.

На стендах в группах имеется информация о режиме дня, ООД, меню на каждый день, и т.д.

Вывод: Информационное обеспечение МБДОУ строится на принципе открытости и доступности, позволяющее повышение обмена информации в воспитательно-образовательном процессе, в административно-хозяйственном управлении.

Оценка материально – технической базы

В дошкольном учреждении создана материально-техническая база для жизнеобеспечения и развития детей, ведется систематически работа по созданию предметно-развивающей среды. В здании детского сада имеется автономное газовое отопление, вода, канализация, сантехническое оборудование, которое находится в удовлетворительном состоянии.

В детском саду имеется:

- 3 групповые комнаты, оснащенных детской мебелью, всем необходимым оборудованием и игровой мебелью. Имеется большое количество развивающих игр и дидактических пособий, разнообразный строительный материал, в каждой группе есть игровые уголки, уголки природы, уголки по ПДД и т. д;
- лицензированный медицинский кабинет;
- методический кабинет, укомплектованный учебно-методическими пособиями, методической литературой, специализированными журналами для педагогов, детской художественной литературой, дидактическими пособиями;
- кабинет завхоза;
- пищеблок.

МБДОУ оснащено необходимым техническим оборудованием: компьютером и принтером – ксероксом - сканером.

При создании предметно-развивающей среды воспитатели учитывают возрастные, индивидуальные особенности детей своей группы. Предметная пространственная развивающая среда всех помещений оптимально насыщена, оказывает стимулирующее воздействие на процесс детского развития и саморазвития, социализации и коррекции. В 2021 году пополнен раздаточно- обучающий, развивающий и игровой фонд для воспитанников. В МБДОУ приняты меры по обеспечению условий безопасного пребывания детей. Учреждение оборудовано АПС, тревожной кнопкой, оформлены договоры с соответствующими организациями, имеются первичные средства пожаротушения: огнетушители, соблюдаются требования к содержанию эвакуационных выходов. Соблюдаются требования к содержанию эвакуационных выходов. Изданы приказы об обеспечении пожарной безопасности. Назначены ответственные лица, утверждены инструкции действий при возникновении пожара, список лиц, осуществляющих инструктаж и практические занятия по отработке плана эвакуации.

Согласно плана проводятся учебные пожарные, практические тренировки по эвакуации воспитанников при угрозе возникновения ЧС.

Подведение итогов проходит на педагогических советах и оперативных совещаниях.

Вывод: предметно-пространственная среда способствует всестороннему развитию дошкольников.

В МБДОУ соблюдаются правила по охране труда, и обеспечивается безопасность жизнедеятельности воспитанников и сотрудников.

Оценка функционирования внутренней системы оценки качества образования Документы, регламентирующие функционирование внутренней

системы оценки качества образования:

- Положение о внутренней системе оценки качества образования в ДООУ;
В рамках функционирования внутренней системы оценки качества образования, в соответствии с планом работы МБДОУ в 2021 году проводятся оперативные, тематические, итоговые контроли.

Результаты тематических проверок и итогового контроля озвучиваются на педагогических советах.

В соответствии с планом работы руководителя в течение года осуществлялся контроль посещаемости детей, контроль соблюдения режима дня, контроль питания, поставки продуктов, контроль соблюдения санитарно-гигиенического режима на пищеблоке, в групповых помещениях, контроль соблюдения правил внутреннего трудового распорядка.

Корректирующие и предупреждающие действия в рамках функционирования внутренней системы качества образования рассматривались на:

- педагогическом совете
- на административном совещании при заведующем
- общем собрании трудового коллектива
- индивидуальных консультативных беседах.
- план работы с социумом
- публикации в СМИ, на сайте МБДОУ.
- проведение мониторинга по усвоению основной образовательной программы ДОО;
- отчеты педагогов о работе с родителями,
- отчеты педагогов о самообразовании
- отчеты о выполнении муниципального задания
- проведение тарификации.

Заключение: в МБДОУ созданы благоприятные условия для всестороннего развития личности воспитанников с учетом ФГОС. Педагогический процесс обеспечен разнообразным наглядным и дидактическим материалом, методическими пособиями и разработками. Предметно-пространственная развивающая среда соответствует современным требованиям.

Перспективы развития МБДОУ:

1. Пополнение в детском саду предметно-развивающей среды, отвечающей требованиям и поставленным задачам.
2. Повышение профессионального уровня педагогов, обеспечивающего обстановку доброжелательного сотрудничества с детьми и родителями.

Раздел 2. Показатели деятельности ДООУ

№ п/п	Показатели	Единица измерения		
1.	Образовательная деятельность		Кол.	%
1.1	Общая численность воспитанников,	человек	121	100

	осваивающих образовательную программу дошкольного образования, в том числе:			
1.1.1	В режиме полного дня (12 часов)	человек	121	100
1.1.2	В режиме кратковременного пребывания (3 - 5 часов)	человек	0	0
1.1.3	В семейной дошкольной группе	человек	0	0
1.1.4	В форме семейного образования с психолого-педагогическим сопровождением на базе дошкольной образовательной организации	человек	0	0
1.2	Общая численность воспитанников в возрасте до 3 лет	человек	16	14
1.3	Общая численность воспитанников в возрасте от 3 до 7 лет	человек	105	86
1.4	Численность/удельный вес численности воспитанников в общей численности воспитанников, получающих услуги присмотра и ухода:	человек %	121	100
1.4.1	В режиме полного дня (12 часов)	человек %	121	100
1.4.2	В режиме продленного дня (12 - 14 часов)	человек %	0	0
1.4.3	В режиме круглосуточного пребывания	человек %	0	0
1.5	Численность/удельный вес численности воспитанников с ограниченными возможностями здоровья в общей численности воспитанников, получающих услуги:	человек %	0	0
1.5.1	По коррекции недостатков в физическом и (или) психическом развитии	человек %	0	0
1.5.2	По освоению образовательной программы дошкольного образования	человек %	0	0
1.5.3	По присмотру и уходу	человек %	0	0
1.6	Средний показатель пропущенных дней при посещении дошкольной образовательной организации по болезни на одного воспитанника	день	0	0
1.7	Общая численность педагогических работников, в том числе:	человек	11	100
1.7.1	Численность/удельный вес численности педагогических работников, имеющих высшее образование	человек %	3	27
1.7.2	Численность/удельный вес численности педагогических работников, имеющих высшее образование педагогической направленности	человек %	3	27

	(профиля)			
1.7.3	Численность/удельный вес численности педагогических работников, имеющих среднее профессиональное образование	человек/ %	8	73
1.7.4	Численность/удельный вес численности педагогических работников, имеющих среднее профессиональное образование педагогической направленности (профиля)	человек/ %	8	73
1.8	Численность/удельный вес численности педагогических работников, которым по результатам аттестации присвоена квалификационная категория, в общей численности педагогических работников, в том числе:	человек/ %	0	0
1.8.1	Высшая	человек/ %	0	0
1.8.2	Первая	человек/ %	0	0
1.9	Численность/удельный вес численности педагогических работников в общей численности педагогических работников, педагогический стаж работы которых составляет:	человек/ %	11	100
1.9.1	До 5 лет	человек/ %	4	36
1.9.2	Свыше 30 лет	человек/ %	0	0
1.10	Численность/удельный вес численности педагогических работников в общей численности педагогических работников в возрасте до 30 лет	человек/ %	4	36
1.11	Численность/удельный вес численности педагогических работников в общей численности педагогических работников в возрасте от 55 лет	человек/ %	0	0
1.12	Численность/удельный вес численности педагогических и административно-хозяйственных работников, прошедших за последние 5 лет повышение квалификации/профессиональную переподготовку по профилю педагогической деятельности или иной осуществляемой в образовательной организации деятельности, в общей численности педагогических и	человек/ %	11	100

	административно-хозяйственных работников			
1.13	Численность/удельный вес численности педагогических и административно-хозяйственных работников, прошедших повышение квалификации по применению в образовательном процессе федеральных государственных образовательных стандартов в общей численности педагогических и административно-хозяйственных работников	человек/ %	19	55
1.14	Соотношение "педагогический работник/воспитанник" в дошкольной образовательной организации	человек/ человек	1/11	
1.15	Наличие в образовательной организации следующих педагогических работников:			
1.15.1	Музыкального руководителя	да/нет	да	
1.15.2	Инструктора по физической культуре	да/нет	нет	
1.15.3	Учителя-логопеда	да/нет	нет	
1.15.4	Логопеда	да/нет	нет	
1.15.5	Учителя-дефектолога	да/нет	нет	
1.15.6	Педагога-психолога	да/нет	да	
2.	Инфраструктура			
2.1	Общая площадь помещений, в которых осуществляется образовательная деятельность, в расчете на одного воспитанника	кв. м	134,4	
2.2	Площадь помещений для организации дополнительных видов деятельности воспитанников	кв. м	0	
2.3	Наличие физкультурного зала	да/нет	нет	
2.4	Наличие музыкального зала	да/нет	нет	
2.5	Наличие прогулочных площадок, обеспечивающих физическую активность и разнообразную игровую деятельность воспитанников на прогулке	да/нет	да	

Анализ деятельности ДООУ за 2022- 2023 год выявил успешные показатели в деятельности. ДООУ функционирует в режиме развития. Наблюдается положительная динамика индивидуального развития дошкольников в ходе освоения образовательных программ, созданы условия для организации образовательной деятельности, в том числе детей с ОВЗ, прослеживается положительная динамика кадрового обеспечения, значительно выросли показатели социально-экономического развития. В дошкольном образовательном учреждении создаются условия для обеспечения качества образования и удовлетворения запросов родителей, соответствующие федеральным государственным образовательным

стандартам дошкольного образования. ДОУ укомплектовано педагогическими кадрами. Анализ показателей указывает на то, что Детский сад имеет достаточную инфраструктуру, которая соответствует требованиям СП 2.4.3648-20 «Санитарно-эпидемиологические требования к организациям воспитания и обучения, отдыха и оздоровления детей и молодежи» и позволяет реализовывать образовательные программы в полном объеме в соответствии с ФГОС ДО. Педагоги активно включаются в инновационную деятельность. Апробируются новые педагогические технологии, повышается информационная грамотность педагогов. Уровень усвоения основной образовательной программы дошкольного образования свидетельствует о положительной динамике результатов по освоению образовательных областей и развитию интегративных качеств воспитанников.

Заведующий МБДОУ «Детский сад №1
«Деши» с. Рошни-Чу»

З.А.Вахаева